



NOVITA

Novita Natura: 透かし模様プル「アーヴァ」

デザイナー Lea Petäjä

サイズ XS(S)M(L)XL(XXL) - Novitaのサイズはヨーロッパサイズです。
日本のサイズより1~2サイズ大きいのでご注意ください。

出来上がり寸法

胴回り 90(98)106(114)122(130)cm

着丈(後ろ中央) 58(60)62(64)67(70)cm

袖丈(脇下から袖口) 46(47)48(48)49(50)cm

使用糸 Novita Natura

(032) サルオガセ 300(350)400(450)500(550)g

両先針 Novita 5-5.5mm(JP10-11号)と6-6.5mm(JP13-15号)、または自分のゲージに合わせて調整。襟は5-5.5mm(JP10-11号)/40cmの輪針

編み地 1目ゴム編み: 表目、裏目をくり返す。ウラ面では、表目は表編み、裏目は裏編み。メリヤス編み: オモテ面で表編み、ウラ面で裏編み。透かし模様編み: 編み図と説明のとおり編む。1目ゴム編み(輪編み): 表目、裏目をくり返す。

ゲージ 太い方の針で透かし模様編み14目=10cm

ポイント 透かし模様の編み地の裏側を、模様として見せるデザイン

後ろ身頃

細い方の針に65(71)77(81)87(93)目作り目し、平編みで1目ゴム編みを4cm編む。

太い針に変えて編み図1段めの透かし模様を次のように始める: はじめに表目5(1)4(6)2(5)目を編み、編み図右端の6目を編み、14目のくり返し模様を3(4)4(4)5(5)回編み、編み図左端の7目を編み、最後に表目5(1)4(6)2(5)目編む。以降は2~23段めをくり返す。

丈が39(40)41(42)45(47)cmになったら、アームホールの減目を始める: 身頃の両端で、2段3目1回、2段1目4回=51(57)63(67)73(79)目。

アームホールが17(18)19(20)20(21)cmになったら、ネックラインとして中央の21目を伏せ目して、そのあとは襟の左右を片方ずつ編む。襟側で2段2目1回の減目をする。

アームホールが19(20)21(22)22(23)cmになったら、肩の13(16)19(21)24(27)目を伏せ目する。

襟の反対側も同じように編む。

前身頃

後ろ身頃と途中まで同じように編み、アームホールが7(8)9(10)10(11)cmになったら、ネックラインとして中央の13目を休み目にして、そのあとは襟の左右を片方ずつ編む。襟側で2段2目3回の減目をする。

アームホールが19(20)21(22)22(23)cmになったら、肩の13(16)19(21)24(27)目を伏せ目する。

襟の反対側も同じように編む。

袖

細い方の針に33(33)35(35)37(37)目作り目し、平編みで1目ゴム編みを編む。丈が4cmになったら太い針に変えて、編み図1段めの透かし模様を始める。そのとき段の中央の目が、編み図の「袖の中心」の矢印の目に一致するように、編み始めを調整する。以降は2~23段めをくり返す。

丈が10(11)8(10)11(12)cmになったら、両端で1目ずつ増し目する。同じような増し目を4.5(4)4(3.5)3.5(3.5)cmおきにあと7(8)9(10)9(10)回行う=49(51)55(57)57(59)目。増えた目もくり返し模様のとおり編む。

丈が46(47)48(48)49(50)cmになったら、両端で2段3目1回、2段1目4回減目をし、次の段で残りの目を全て伏せ目する。

もう一つの袖も同じように編む。

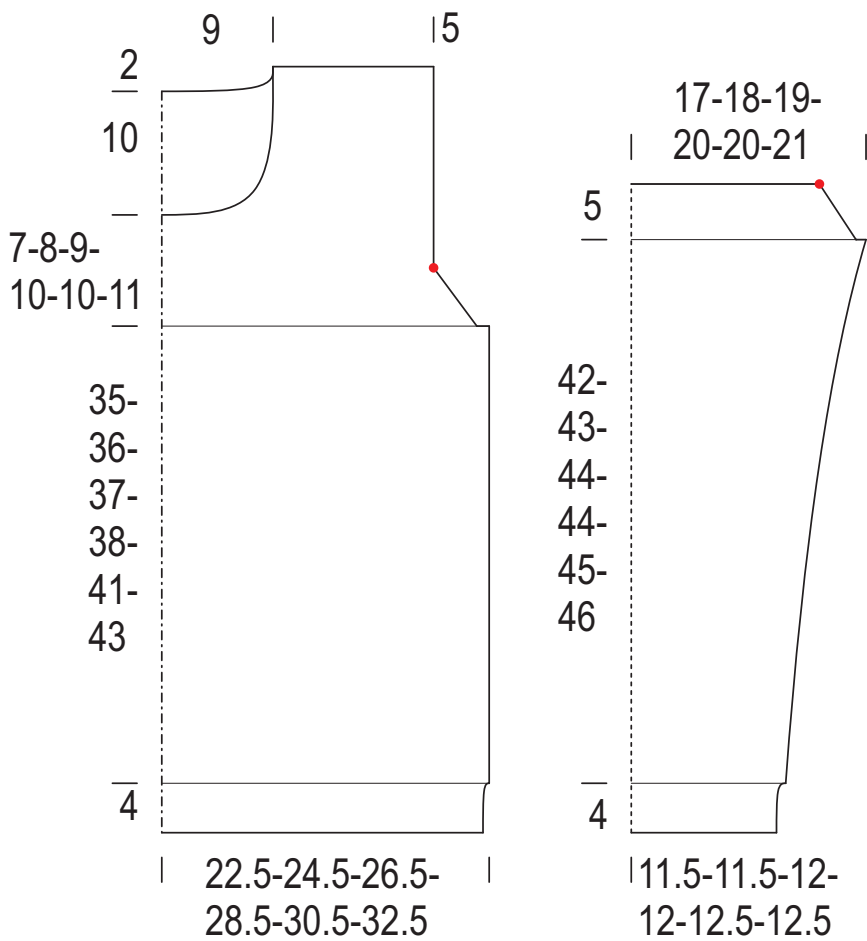
仕上げ

それぞれのパーツの裏側を上にして置き(ウラ面が完成作品のオモテ面になる)、正しい寸法になるようにマチ針を打ち、軽くスチームアイロンをかける。

前後身頃の肩を合わせてはぐ。

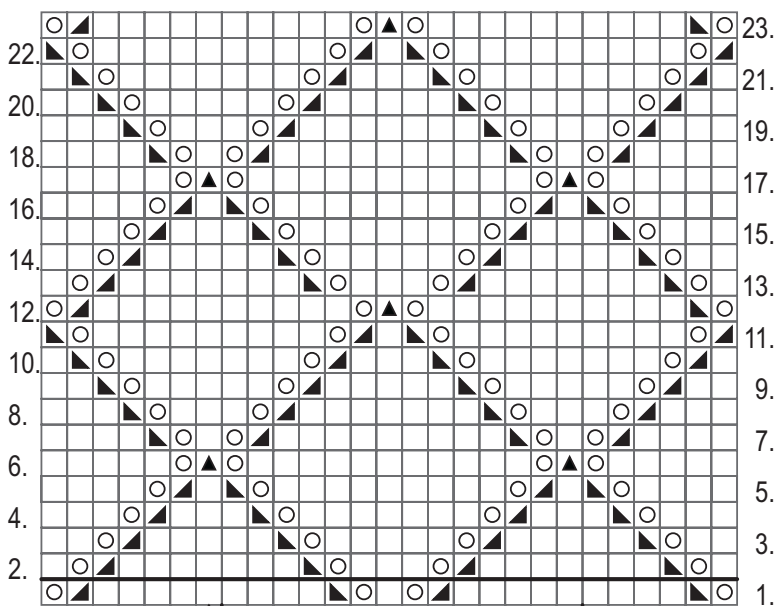
襟: 休み目を輪針に戻し、ネックラインの周りからも均等に目を拾い、全部で94(94)96(96)98(98)目になるようにする。拾い目は、片方の肩のはぎ部分から始める。輪編みで1目ゴム編みを6cm編んだら、最後の段で1目ゴム編みをしながら伏せ目をする。半分に折って、ウラ面でまつる。

袖と前後身頃を製図の赤い合印で合わせてとじる。そのあと、脇と袖下を続けてとじる。



編み図

2~23段めをくり返す



14目の模様をくり返す

袖の中心

- = 表目 (ウラ面では裏目)
- ▣ = 右上2目一度
(ウラ面では、裏目の右上2目一度)
- ▤ = 左上2目一度
(ウラ面では、裏目の左上2目一度)
- = かけ目
- ▴ = 左上3目一度
(ウラ面では、裏目の左上3目一度)